



## เทคนิคการจัดการเรียนการสอนแบบบูรณาการภูมิปัญญาท้องถิ่นของครูในโครงการผลิตครูเพื่อพัฒนาท้องถิ่น

### The Integration of Local Wisdom into Teaching and Learning Management in Teacher Preparation for Local Development Project

พิชญา สุวรรณโน<sup>1\*</sup>, รุ่งทิพย์ ปราโมทย์พันธ์<sup>2</sup>, ชญานัทธ์ เอี้ยวเรืองสุรติ<sup>2</sup>, ณัฐกา นาลีเอน<sup>3</sup> และจตุรรัตน์ คชรัตน์<sup>4</sup>

Pitchaya Suwanno<sup>1\*</sup>, Rungthip Pramotphan<sup>2</sup>, Chayathat Aiewruengsurat<sup>2</sup>, Nuttaka Naluan<sup>3</sup> and Jutarat Kotcharat<sup>4</sup>

<sup>1</sup> ผู้ช่วยศาสตราจารย์, สาขาวิชาภาษาไทย, คณะศึกษาศาสตร์และศิลปศาสตร์, มหาวิทยาลัยหาดใหญ่

<sup>1</sup> Assistant Professor, Department of Program in Thai, Hatyai University.

<sup>2</sup> อาจารย์, สาขาวิชาภาษาไทยเพื่อการสื่อสารธุรกิจ, คณะศึกษาศาสตร์และศิลปศาสตร์, มหาวิทยาลัยหาดใหญ่

<sup>2</sup> Lecturer, Department of Program in Thai for Business Communication, Hatyai University.

<sup>3</sup> อาจารย์, สาขาวิชาประถมศึกษา, คณะศึกษาศาสตร์และศิลปศาสตร์, มหาวิทยาลัยหาดใหญ่

<sup>3</sup> Lecturer, Department of Program Elementary Education, Hatyai University.

<sup>4</sup> ผู้ช่วยศาสตราจารย์ ดร., สาขาวิชาประถมศึกษา, คณะศึกษาศาสตร์และศิลปศาสตร์, มหาวิทยาลัยหาดใหญ่

<sup>4</sup> Assistant Professor, Ph.D., Department of Program Elementary Education, Hatyai University.

\*Corresponding author, E-mail: pitchaya\_s@hu.ac.th

#### บทคัดย่อ

การวิจัยครั้งนี้ มีวัตถุประสงค์เพื่อ ศึกษาเทคนิคการจัดการเรียนการสอนแบบบูรณาการภูมิปัญญาท้องถิ่นของครูในโครงการผลิตครูเพื่อพัฒนาท้องถิ่น และศึกษากระบวนการนำภูมิปัญญาท้องถิ่นมาบูรณาการกับเทคนิคการจัดการเรียนการสอนของครูในโครงการผลิตครูเพื่อพัฒนาท้องถิ่น โดยศึกษาจากการสัมภาษณ์ครูในโครงการผลิตครูเพื่อพัฒนาท้องถิ่น รุ่นบรรจุปี พ.ศ.2560 จำนวน 31 คน เครื่องมือที่ใช้ในการวิจัย คือ แบบสัมภาษณ์ครูในโครงการผลิตครูเพื่อพัฒนาท้องถิ่น สถิติที่ใช้คือ ค่าร้อยละ ผลการวิจัยพบว่า 1) เทคนิคการจัดการเรียนการสอนแบบบูรณาการภูมิปัญญาท้องถิ่นของครูในโครงการผลิตครูเพื่อพัฒนาท้องถิ่นมี 6 วิธี ได้แก่ เทคนิคการกระตุ้นความคิด การใช้กระบวนการกลุ่ม การทดลอง การใช้โครงการ การใช้กระบวนการ STEM education & project base learning และการใช้สถานการณ์จำลอง



และ 2) กระบวนการนำภูมิปัญญาท้องถิ่นมาบูรณาการกับเทคนิคการจัดการเรียนการสอนของครู มี 5 วิธี ได้แก่ การสำรวจข้อมูลโดยลงพื้นที่ในชุมชน การสำรวจและสัมภาษณ์คนในชุมชน การสัมภาษณ์ผู้ปกครอง จากการศึกษาที่บ้านนักเรียน การเข้าร่วมกิจกรรมกับชุมชน และการตอบแบบสอบถาม

**คำสำคัญ:** กระบวนการ, บูรณาการ, ภูมิปัญญาท้องถิ่น, การจัดการเรียนการสอน, โครงการผลิตครูเพื่อพัฒนาท้องถิ่น

## Abstract

The objectives of this study were to investigate: teaching techniques by using local wisdom in Teacher Preparation for Local Development Project and process of integrating learning areas into teaching and learning management corresponding to Basic Education Core Curriculum B.E. 2551 in Teacher Preparation for Local Development Project The data were collected through an interview 31 teachers in the project of Teacher Preparation for Local Development who were appointed in 2017. The research instruments consisted of an interviewing teachers in the project of Teacher Preparation for Local Development. The data were statistically analyzed by using percentage.

The research results of investigating. First, 6 learning and teaching techniques were found e.g. active thinking, group process, experimentation, project-based learning, STEM Education and project-based learning, and simulation scenario. Second, there are five types of processes to integrate local wisdom into learning areas, namely surveying the community, surveying and interviewing people in the community, visiting and interviewing the student's guardian, participating in the community activities, and completing the questionnaires.

**Keywords:** teaching and learning arrangement technique, process, local wisdom integrated, teacher on Enrichment Program

## บทนำ

ครูเป็นกำลังสำคัญในการสร้างคนให้เป็นคนคุณภาพเพื่อร่วมพัฒนาประเทศชาติ การผลิตครูรุ่นใหม่ให้มีคุณภาพสูง ก้าวทันเทคโนโลยีและมีเทคนิคการจัดการเรียนรู้เพื่อพัฒนาศักยภาพผู้เรียนแบบบูรณาการหลายศาสตร์วิชา ถือเป็นภาระระดับคุณภาพการศึกษาในแต่ละเขตพื้นที่ ซึ่งเป็นส่วนหนึ่งของการปฏิรูปการศึกษาของประเทศไทยในศตวรรษที่ 21 จึงเกิดความร่วมมือระหว่างองค์กรทางการศึกษาหลายระดับในการผลักดันโครงการต่าง ๆ เพื่อพัฒนาครูให้มีศักยภาพสูงในการจัดการเรียนรู้เพื่อพัฒนาคุณภาพผู้เรียน โดยมติของคณะรัฐมนตรีในการประชุมเมื่อวันที่ 29 มีนาคม 2559 อนุมัติให้ดำเนิน



โครงการผลิตครูเพื่อพัฒนาท้องถิ่น กำหนดเป้าหมายดำเนินการระหว่างปี พ.ศ. 2559-2570 เพื่อส่งมอบครูใหม่ที่มีคุณภาพให้แก่องค์กรผู้ใช้ครูจำนวน 47,390 คน ทั่วประเทศ (สำนักงานรัฐมนตรี, 2559) ถือเป็นนิมิตรหมายที่ดีในการปฏิรูประบบการผลิตครู ซึ่งจะนำไปสู่การจัดการเรียนรู้เพื่อพัฒนาเด็กไทยให้ได้มาตรฐานสากล รัฐบาลจึงส่งต่อโครงการผลิตครูเพื่อพัฒนาท้องถิ่นให้อยู่ในความรับผิดชอบของกระทรวงศึกษาธิการในคราวนั้น โดยกระทรวงมอบหมายต่อไปยังสำนักงานคณะกรรมการการอุดมศึกษา ซึ่งเป็นผู้กำกับดูแลสถาบันผลิตครูทั่วประเทศดำเนินการต่อเนื่องก่อนปรับเปลี่ยนมาเป็นกระทรวงการอุดมศึกษา วิทยาศาสตร์ วิจัยและนวัตกรรม ปัจจุบัน

สำนักงานปลัดกระทรวงการอุดมศึกษา วิทยาศาสตร์ วิจัยและนวัตกรรม ได้สานต่อโครงการผลิตครูเพื่อพัฒนาท้องถิ่นอย่างต่อเนื่อง เพื่อให้สถาบันผลิตครูและเครือข่ายสถาบันผลิตครูในแต่ละภูมิภาคได้ดำเนินการพัฒนาคุณลักษณะอันพึงประสงค์ด้านต่าง ๆ ให้แก่นิสิตและนักศึกษาครูผู้รับทุนของแต่ละสถาบัน มุ่งสร้างครูรุ่นใหม่เพื่อพัฒนาท้องถิ่นมืออาชีพ ทันสมัย มีอัตลักษณ์ที่สอดคล้องกับบริบทและสภาพการณ์ในปัจจุบัน ซึ่งจะต้องอาศัยความร่วมมือกันในเครือข่ายแต่ละภูมิภาค ระหว่างสถาบันผลิตครู เครือข่ายสถาบันผลิตครู ในแต่ละภูมิภาค ศึกษาธิการภาค ศึกษาธิการจังหวัด สำนักงานเขตพื้นที่การศึกษา สถานศึกษา และชุมชน เพื่อดำเนินงานโครงการผลิตครูเพื่อพัฒนาท้องถิ่นของแต่ละพื้นที่ให้สำเร็จลุล่วงตามเจตนารมณ์ของโครงการ

การดำเนินงานของสถาบันผลิตครูเชิงพื้นที่ภาคใต้ตอนล่างดำเนินโครงการผลิตครูเพื่อพัฒนาท้องถิ่นร่วมกันระหว่างสมาชิกเครือข่าย 8 สถาบัน ประกอบด้วย มหาวิทยาลัยทักษิณ (ประธานเครือข่าย) มหาวิทยาลัยหาดใหญ่ มหาวิทยาลัยเทคโนโลยีราชมงคลศรีวิชัย มหาวิทยาลัยราชภัฏสงขลา มหาวิทยาลัยราชภัฏยะลา มหาวิทยาลัยสงขลานครินทร์ วิทยาเขตปัตตานี มหาวิทยาลัยฟาฏอนี และมหาวิทยาลัยการกีฬาแห่งชาติ วิทยาเขตยะลา ร่วมกันพัฒนาคุณลักษณะอันพึงประสงค์ให้แก่นิสิตนักศึกษาครู โดยเน้นการพัฒนาเพื่อให้มีทักษะการปฏิบัติตน มีคุณธรรม จริยธรรม จรรยาบรรณวิชาชีพ มีความรู้ มีมาตรฐานการปฏิบัติงานตามมาตรฐานวิชาชีพครูและสอดคล้องกับบริบทท้องถิ่น โดยมีเป้าหมายให้ครูมีคุณลักษณะที่เข้าใจในมิติต่าง ๆ ทั้งด้านสังคม วัฒนธรรม และเศรษฐกิจของท้องถิ่นนำไปสู่ความรักความผูกพันในสถานศึกษาและชุมชน พร้อมทั้งจะเป็นครูมืออาชีพในศตวรรษที่ 21 และเมื่อนิสิตนักศึกษาในโครงการสำเร็จการศึกษาได้รับการบรรจุแต่งตั้งให้รับราชการครูแล้ว สถาบันผลิตครูต้องทำหน้าที่นิเทศติดตามครูใหม่ระยะเข้าสู่วิชาชีพ (Induction Period) ต่อเนื่องเป็นระยะเวลา 2 ปี

คณะศึกษาศาสตร์และศิลปศาสตร์ มหาวิทยาลัยหาดใหญ่ สมาชิกเครือข่ายสถาบันผลิตครูเชิงพื้นที่ภาคใต้ตอนล่างได้เข้าร่วมหลักสูตรพัฒนาครูและนิเทศติดตามครูในโครงการผลิตครูเพื่อพัฒนาท้องถิ่นเขตพื้นที่จังหวัดสงขลา ตั้งแต่วินิจฉัยปี พ.ศ. 2559 เป็นต้นมา โดยครูใหม่ในโครงการที่บรรจุรุ่นปี พ.ศ. 2560 นั้น มติของสมาชิกเครือข่ายสถาบันผลิตครูพื้นที่ภาคใต้ตอนล่างเห็นชอบให้ครูบรรจุใหม่รุ่นนี้



ทำวิจัยและเขียนบทความวิจัยประกอบการประเมินผลการนิเทศติดตามให้สอดคล้องกับอัตลักษณ์ครูในสังคมพหุวัฒนธรรมภาคใต้ หรือการบูรณาการภาษาอังกฤษและเทคโนโลยีผ่านกิจกรรมการจัดการเรียนรู้ในชั้นเรียนหรือชุมชน ผ่านทางอาจารย์นิเทศก์ เพื่อนำเสนอเครือข่ายและการประชุมวิชาการ

จากการพิจารณาประเมินบทความวิจัยของครูใหม่ที่บรรจุรุ่นปี พ.ศ. 2560 ของอาจารย์นิเทศก์ เป็นที่น่าสนใจว่า ครูมีการนำภูมิปัญญาท้องถิ่นมาบูรณาการกับการจัดการเรียนการสอนผสมผสานกลมกลืนกับความรู้ทางวิชาการได้หลากหลาย ให้ผู้เรียนได้รู้จักปรับตนเองให้ทันตามกระแสการเปลี่ยนแปลงของโลกยุคดิจิทัล โดยไม่ละทิ้งสิ่งที่ดีงาม ซึ่งบรรพบุรุษได้สั่งสมมายาวนาน สอดคล้องกับพระราชบัญญัติการศึกษาแห่งชาติ พุทธศักราช 2542 มาตราที่ 7 ที่ได้ระบุไว้ว่า ให้สถานศึกษาขั้นพื้นฐานจัดทำสาระของหลักสูตรใหม่ในส่วนที่เกี่ยวกับสภาพปัญหาในชุมชนและสังคม ภูมิปัญญาท้องถิ่น ตลอดจนการประยุกต์ใช้ภูมิปัญญาท้องถิ่น เพื่อเสริมสร้างวิธีการเรียนรู้ให้ผู้เรียนหรือเยาวชนรุ่นใหม่มีทักษะในการจัดการและทักษะในการดำเนินชีวิต สามารถเผชิญปัญหาสังคมและเศรษฐกิจที่เปลี่ยนแปลงอย่างรวดเร็วได้อย่างมีประสิทธิภาพ (สำนักงานคณะกรรมการการศึกษาแห่งชาติ, 2545)

ด้วยเหตุผลดังกล่าว คณะผู้วิจัยจึงเกิดแนวคิดที่จะศึกษาว่า ครูใช้เทคนิคใดบ้างในการจัดการเรียนการสอนแบบบูรณาการภูมิปัญญาท้องถิ่นและใช้กระบวนการใดในการนำเอาภูมิปัญญาอันเป็นความรู้ของชาวบ้านในท้องถิ่น ซึ่งได้มาจากประสบการณ์และความเฉลียวฉลาดของชาวบ้าน รวมทั้งความรู้ที่สั่งสมมาตั้งแต่บรรพบุรุษสืบทอดจากคนรุ่นหนึ่งไปสู่คนอีกรุ่นหนึ่ง (จริญญาพร สวายนภานุสรณ์ และ ธนิต โตอดีแพทย์, 2561) มาบูรณาการกับเทคนิคการจัดการเรียนการสอนเพื่อการพัฒนาผู้เรียนให้มีทักษะความรู้ทางวิชาการควบคู่กับการตระหนักรู้ในคุณค่าของภูมิปัญญาท้องถิ่น นำไปสู่การถ่ายทอด ฟื้นฟู ปรับเปลี่ยน และประยุกต์เป็นความรู้ใหม่ตามสภาพการณ์ทางสังคม วัฒนธรรม และสิ่งแวดล้อมในชุมชน

### วัตถุประสงค์ของการวิจัย

1. ศึกษาเทคนิคการจัดการเรียนการสอนแบบบูรณาการภูมิปัญญาท้องถิ่นของครูในโครงการผลิตครูเพื่อพัฒนาท้องถิ่น
2. ศึกษากระบวนการนำภูมิปัญญาท้องถิ่นมาบูรณาการกับเทคนิคการจัดการเรียนการสอนของครูในโครงการผลิตครูเพื่อพัฒนาท้องถิ่น

### แนวคิด ทฤษฎี กรอบแนวคิด

โครงการผลิตครูเพื่อพัฒนาท้องถิ่น เป็นโครงการนำร่องการผลิตครูระบบจำกัดรับ (ระบบปิด) ในสาขาวิชาและพื้นที่ที่เป็นความต้องการของหน่วยงานผู้ใช้ครู ได้แก่ สำนักงานคณะกรรมการการศึกษาขั้นพื้นฐาน (สพฐ.) สำนักงานคณะกรรมการการอาชีวศึกษา (สอศ.) กรุงเทพมหานคร (กทม.) สำนักงานส่งเสริมการศึกษานอกระบบและการศึกษาตามอัธยาศัย (สำนักงาน กศน.) โดยดึงดูดคนดี คนเก่ง ให้เข้ามาศึกษาวิชาชีพครูด้วยหลักสูตรและกระบวนการที่เน้นการปฏิบัติและการฝึกอบรมที่เข้มข้น และเมื่อ



สำเร็จการศึกษาเป็นครูที่มีความรู้ทางวิชาการ เชี่ยวชาญทางวิชาชีพ และมีอุดมการณ์ในวิชาชีพครู แล้วบรรจุเข้ารับราชการเป็นข้าราชการครูในภูมิภาคของตนเอง เพื่อเป็นการพัฒนาชุมชนท้องถิ่นและลดปัญหาเรื่องการโยกย้าย ดังนั้นการดำเนินงานโครงการจึงเน้นพื้นที่เป็นหลัก โดยสถาบันฝ่ายผลิตครูในพื้นที่ต้องทำงานร่วมกันเป็นเครือข่าย (Consortium) ปรับบทบาทและวิธีการผลิตและพัฒนาครูเพื่อให้สอดคล้องกับการปฏิรูปการศึกษาในระดับคุณภาพการศึกษาในพื้นที่ (Area-Based Education) แสวงหาความร่วมมือกับหน่วยงานต่าง ๆ ทั้งในสถาบันฝ่ายผลิตครูด้วยตนเอง และหน่วยงานผู้ใช้ครูในท้องถิ่น เพื่อสร้างความเข้มแข็งในการผลิตและพัฒนาครู ร่วมรับผิดชอบต่อผลผลิตของตนเองอย่างต่อเนื่อง ตลอดจนมีการพัฒนาและติดตามเป็นที่เลี้ยงให้กับครูจากโครงการ สถาบันฝ่ายผลิตจึงต้องร่วมมือกับหน่วยงานผู้ใช้ครูในพื้นที่กำหนดความต้องการครู (Demand) ทั้งในเชิงปริมาณและคุณภาพ เพื่อให้สถาบันฝ่ายผลิตกำหนดวิธีการและกระบวนการในการผลิต (Supply) ให้สอดคล้องกับความต้องการ (มหาวิทยาลัยทักษิณ, 2561)

การดำเนินโครงการระยะเริ่มแรกมีเป้าหมายการดำเนินงานปีละไม่มาก เพื่อให้สถาบันผลิตครูมีการปรับลดการผลิต และปรับบทบาทเป็นการพัฒนาครูประจำการในพื้นที่ต่อเนื่องในระยะยาว เพื่อให้มีการผลิตครูที่มีคุณภาพจำนวนมากเพียงพอต่อการพัฒนาคุณภาพผู้เรียนและคุณภาพของการศึกษาไทย สมาชิกเครือข่ายสถาบันผลิตครูพื้นที่ภาคใต้ตอนล่างเห็นชอบให้ครูบรรจุใหม่ ตั้งแต่รุ่นบรรจุปี 2560 ปฏิบัติการสอนด้วยเทคนิคการจัดการเรียนรู้ที่หลากหลาย สอดคล้องกับอัตลักษณ์ครูในสังคมพหุวัฒนธรรมภาคใต้ หรือการบูรณาการภาษาอังกฤษและเทคโนโลยีผ่านกิจกรรมการจัดการเรียนรู้ในชั้นเรียนหรือชุมชน ส่งเสริมให้ครูทำวิจัยและเขียนบทความวิจัยที่เกี่ยวข้องกับการจัดการเรียนการสอน ประกอบการประเมินผลการปฏิบัติการสอนในสถานศึกษา โดยมีอาจารย์นิเทศก์เป็นโค้ชให้คำปรึกษา

การปฏิบัติการสอนด้วยเทคนิคการจัดการเรียนรู้อันหลากหลายที่สอดคล้องกับอัตลักษณ์ครูในสังคมพหุวัฒนธรรมภาคใต้ของครูในโครงการผลิตครูเพื่อพัฒนาท้องถิ่น จึงต้องมีการนำภูมิปัญญาท้องถิ่น อันเป็นพื้นความรู้ความสามารถของคนในท้องถิ่นที่ใดท้องถิ่นหนึ่งโดยเฉพาะ (พจนานุกรมฉบับราชบัณฑิตยสถาน พ.ศ. 2554, 2556) มาใช้ร่วมกับเทคนิคการจัดการเรียนการสอนแบบบูรณาการ ซึ่งเป็นการจัดประสบการณ์การเรียนรู้ โดยเชื่อมโยงระหว่างประสบการณ์เดิมและประสบการณ์ใหม่ และเป็นประสบการณ์ตรงที่เชื่อมโยงความสัมพันธ์ในวิชาการหลาย ๆ แขนงวิชา ในลักษณะสหวิทยาการ โดยใช้กระบวนการเรียนรู้ กระบวนการคิด กระบวนการแก้ปัญหา และกระบวนการแสวงหาความรู้ที่เชื่อมโยงทั้งหลักสูตรและวิธีการสอน เทคนิคการสอน ตลอดจนแนวคิดของผู้เรียนเพื่อให้เกิดความรู้แบบองค์รวม เพื่อนำไปประยุกต์ใช้ในชีวิตประจำวันได้อย่างเหมาะสม ชาตรี เกิดธรรม (2545) ซึ่งเมื่อนำภูมิปัญญาท้องถิ่นสาขาต่าง ๆ มาบูรณาการร่วมกับเทคนิคการจัดการเรียนการสอนที่ครูเลือกใช้ ก็จะยิ่งกระตุ้นให้ผู้เรียนเกิดความกระตือรือร้นและสนุกสนานกับการเรียนที่สามารถแสวงหาความรู้ความเข้าใจเนื้อหาวิชา จากแหล่งเรียนรู้ต่าง ๆ ที่อยู่รอบตัวในชุมชนรอบโรงเรียน ทำให้มีความรู้ทั้งลึกและกว้าง ส่งผลให้ผู้เรียนมีทัศนคติที่กว้างไกลมากยิ่งขึ้น โดยผู้สอนอาจใช้เทคนิคการสอนที่หลากหลาย เช่น การอภิปราย



การทำงานกลุ่ม การทดลอง การทำโครงการ การสอนแบบกระตุ้นคิดเพื่อฝึกให้ผู้เรียนได้คิดวิเคราะห์ที่  
วิจารณ์ นำไปสู่เป็นการพัฒนาความคิดในระดับสูง และควรจัดสภาพแวดล้อมทั้งในและนอกห้องเรียนเพื่อ  
เร้าความสนใจ

กระบวนการนำภูมิปัญญาท้องถิ่นมาบูรณาการกับเทคนิคการจัดการเรียนการสอนทำได้หลายวิธี  
ผู้สอนอาจศึกษาจากแหล่งข้อมูลทุติยภูมิ (Secondary Data) ที่มีอยู่แล้วตามแหล่งสารสนเทศต่าง ๆ หรือ  
อาจใช้แหล่งข้อมูลปฐมภูมิ (Primary Data) ที่ดำเนินการด้วยตนเองจากการสังเกต การสำรวจ สัมภาษณ์  
หรือสอบถามจากผู้รู้ในชุมชน ซึ่งวิธีนี้น่าจะเร้าความสนใจผู้เรียนได้มากกว่าเพราะใช้กระบวนการสื่อสาร  
แบบมีส่วนร่วม ระหว่างครู นักเรียน และปราชญ์ในชุมชน ซึ่งเป็นเจ้าของภูมิปัญญา เพื่อนำภูมิปัญญา  
ท้องถิ่น 10 สาขา (สรุปจากแนวคิดของ ศิโรจน์ ผลพันธิน และกิตติมา สังข์เกษม (2558) และสารานุกรม  
ไทยสำหรับเยาวชน เล่มที่ 23 (2541) ได้แก่ 1) สาขาเกษตรกรรม 2) สาขาอุตสาหกรรมและหัตถกรรม  
3) สาขาการแพทย์แผนไทย 4) สาขาการจัดการทรัพยากรธรรมชาติและสิ่งแวดล้อม 5) สาขากองทุนและ  
ธุรกิจชุมชน 6) สาขาสวัสดิการ 7) สาขาศิลปกรรม 8) สาขาการจัดการองค์กร 9) สาขาภาษาและ  
วรรณกรรม และ 10) สาขาศาสนาและประเพณี นำมาบูรณาการกับการจัดการเรียนรู้ด้วยเทคนิคการสอน  
ที่หลากหลายตามสภาพรายวิชาที่แตกต่างกันไปตามกลุ่มสาระการเรียนรู้

ดังนั้นการศึกษาค้นคว้าวิจัยและการสัมภาษณ์ครูในโครงการผลิตครูเพื่อพัฒนาท้องถิ่น รุ่นบรรจ  
ปี พ.ศ.2560 ครั้งนี้ คณะผู้วิจัยคาดว่าจะได้เห็นเทคนิคการเรียนการสอนแบบบูรณาการภูมิปัญญาท้องถิ่น  
และกระบวนการนำภูมิปัญญาท้องถิ่นมาบูรณาการกับเทคนิคการจัดการเรียนการสอนของครูที่  
หลากหลาย อันเกิดจากการปฏิบัติการสอนของครูที่สอดคล้องกับอัตลักษณ์ครูในสังคมพหุวัฒนธรรม  
ภาคใต้ เป็นการทำกิจกรรมการเรียนการสอนแบบบูรณาการภูมิปัญญาไทยที่จะช่วยเปิดพื้นที่สาธารณะ  
แห่งใหม่ ๆ ให้แก่ชุมชน โดยมุ่งให้เด็ก ครู ผู้ปกครอง หรือคนในชุมชนได้มีการทำกิจกรรมร่วมกัน เพื่อเป็น  
ส่วนหนึ่งในการร่วมพัฒนาการศึกษาของชาติ

## วิธีดำเนินการวิจัย

การวิจัยครั้งนี้ มีวัตถุประสงค์เพื่อศึกษาเทคนิคการจัดการเรียนการสอนแบบบูรณาการภูมิปัญญา  
ท้องถิ่นของครูในโครงการผลิตครูเพื่อพัฒนาท้องถิ่น และศึกษากระบวนการนำภูมิปัญญาท้องถิ่นมา  
บูรณาการกับเทคนิคการจัดการเรียนการสอนของครูในโครงการผลิตครูเพื่อพัฒนาท้องถิ่น รุ่นบรรจ  
ปี พ.ศ.2560 ของเครือข่ายสถาบันผลิตครูเชิงพื้นที่ภาคใต้ตอนล่าง เฉพาะเขตพื้นที่จังหวัดสงขลาที่อยู่ใน  
ความรับผิดชอบของคณะศึกษาศาสตร์และศิลปศาสตร์ มหาวิทยาลัยหาดใหญ่ โดยศึกษาจากการ  
สัมภาษณ์ครูในโครงการ จำนวน 31 คน เครื่องมือที่ใช้ในการวิจัย ได้แก่ แบบสัมภาษณ์ครูในโครงการผลิต  
ครูเพื่อพัฒนาท้องถิ่น ซึ่งมีการสร้างและหาคุณภาพเครื่องมือ เก็บรวบรวมข้อมูล และวิเคราะห์ข้อมูล  
ตามลำดับดังนี้



1. ศึกษาข้อมูลเกี่ยวกับภูมิปัญญาท้องถิ่น สารการเรียนรู้ตามหลักสูตรแกนกลางการศึกษาขั้นพื้นฐาน พุทธศักราช 2551 (กระทรวงศึกษาธิการ, 2551) เทคนิคการจัดการเรียนการสอนแบบบูรณาการภูมิปัญญาท้องถิ่น กระบวนการนำภูมิปัญญาท้องถิ่นมาใช้ในการจัดการเรียนรู้ และศึกษาข้อมูลเกี่ยวกับครูในโครงการผลิตครูเพื่อพัฒนาท้องถิ่น

2. สร้างเครื่องมือวิจัยสำหรับใช้เก็บข้อมูล เป็นแบบสัมภาษณ์ครูในโครงการผลิตครูเพื่อพัฒนาท้องถิ่น 1 ชุด แบ่งเป็น 2 ตอน ตอนที่ 1 สืบหาข้อมูลส่วนตัวของครูโดยให้เติมคำในช่องว่าง ได้แก่ ชื่อ-สกุล โรงเรียน สอนระดับชั้น กลุ่มสาระวิชา และชื่อบทความวิจัย ตอนที่ 2 แบบสัมภาษณ์ครูเป็นคำถามปลายเปิด จำนวน 2 ข้อ เกี่ยวกับเทคนิคการจัดการเรียนการสอนแบบบูรณาการภูมิปัญญาท้องถิ่น และกระบวนการนำภูมิปัญญาท้องถิ่นมาบูรณาการกับเทคนิคการจัดการเรียนการสอนเพื่อพัฒนาผู้เรียน ของครูในโครงการผลิตครูเพื่อพัฒนาท้องถิ่น

3. ตรวจสอบความเหมาะสมด้านการใช้ภาษาให้สอดคล้องกับแบบสัมภาษณ์ครูในโครงการผลิตครูเพื่อพัฒนาท้องถิ่น

4. นำแบบสัมภาษณ์ครูในโครงการผลิตครูเพื่อพัฒนาท้องถิ่นที่สร้างขึ้นเสนอต่อผู้เชี่ยวชาญจำนวน 3 คน เพื่อตรวจสอบความถูกต้องเหมาะสมของประเด็นการวิเคราะห์ด้วยค่าดัชนีความสอดคล้องของข้อคำถามกับนิยาม (Index of Consistency: IC) โดยให้คะแนน +1 เมื่อแน่ใจว่ารายการในแบบสัมภาษณ์มีความเหมาะสมในการสัมภาษณ์ครูในโครงการผลิตครูเพื่อพัฒนาท้องถิ่น ให้คะแนน 0 เมื่อไม่แน่ใจว่ารายการในแบบสัมภาษณ์จะมีความเหมาะสมในการสัมภาษณ์ครู และให้คะแนน -1 เมื่อแน่ใจว่ารายการในแบบสัมภาษณ์ไม่มีความเหมาะสมในการสัมภาษณ์ครู สรุปผลการประเมินค่าดัชนีความสอดคล้องเท่ากับ 1.00 จึงดำเนินการปรับปรุงแก้ไขแบบสัมภาษณ์อีกครั้งตามคำแนะนำของผู้เชี่ยวชาญก่อนนำไปใช้จริง

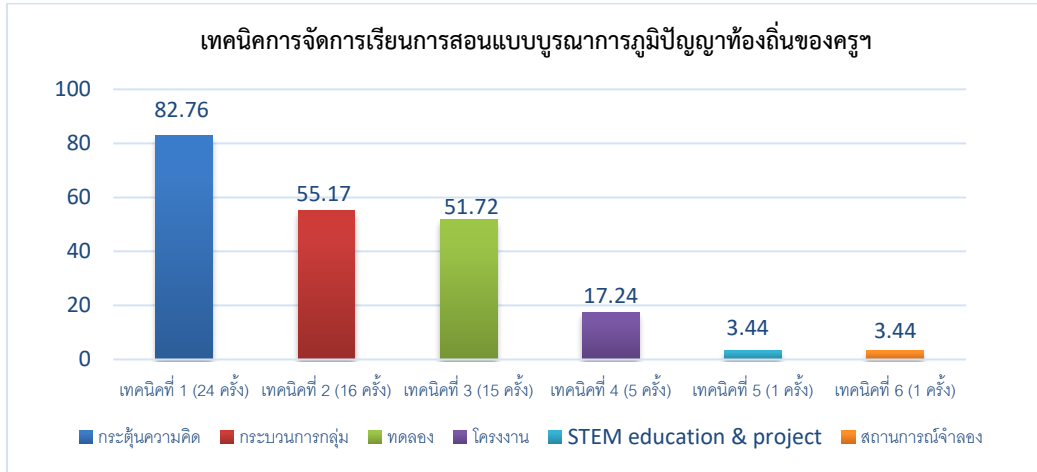
5. นำแบบสัมภาษณ์ไปใช้เก็บข้อมูลกับครูในโครงการผลิตครูเพื่อพัฒนาท้องถิ่น จำนวน 31 คน แล้วรวบรวมคำตอบในแบบสัมภาษณ์มาสรุปผลและนำเสนอผลการศึกษาแบบพรรณนาวิเคราะห์ (Descriptive Analysis) โดยใช้ค่าสถิติพื้นฐานอย่างง่าย คือค่าร้อยละ (Percentage)

## ผลการวิจัย

ผลวิจัยจากการวิเคราะห์แบบสัมภาษณ์ครูในโครงการผลิตครูเพื่อพัฒนาท้องถิ่นในจังหวัดสงขลา จำนวน 31 คน ของสถาบันผลิตครู คณะศึกษาศาสตร์และศิลปศาสตร์ มหาวิทยาลัยหาดใหญ่ รายงานผลตามวัตถุประสงค์การวิจัยดังนี้

1) เทคนิคการจัดการเรียนการสอนแบบบูรณาการภูมิปัญญาท้องถิ่นของครูในโครงการผลิตครูเพื่อพัฒนาท้องถิ่น สรุปได้ 6 วิธี ได้แก่ เทคนิคการกระตุ้นความคิด กระบวนการกลุ่ม การทดลอง การใช้โครงงาน การใช้กระบวนการ STEM education & project base learning และการใช้สถานการณ์จำลอง รายงานเป็นค่าความถี่ในการใช้เทคนิคการจัดการเรียนการสอนและค่าร้อยละ (แผนภูมิที่ 1)

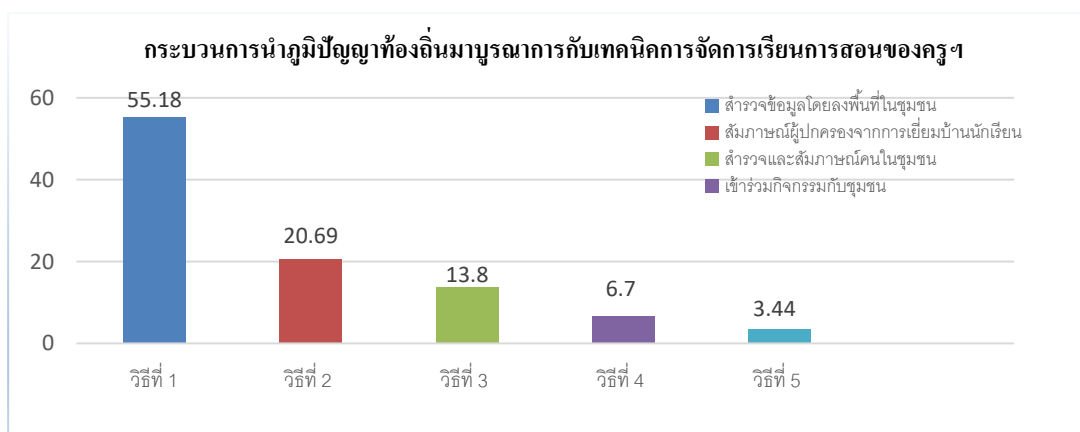
**แผนภูมิที่ 1** เทคนิคการจัดการเรียนการสอนแบบบูรณาการภูมิปัญญาท้องถิ่นของครูในโครงการผลิตครูเพื่อพัฒนาท้องถิ่น



จากแผนภูมิที่ 1 พบว่า เทคนิคการจัดการเรียนการสอนแบบบูรณาการภูมิปัญญาท้องถิ่นของครูในโครงการผลิตครูเพื่อพัฒนาท้องถิ่นมี 6 วิธี ได้แก่ เทคนิคการกระตุ้นความคิด ร้อยละ 82.86 การใช้กระบวนการกลุ่ม ร้อยละ 55.17 การทดลอง ร้อยละ 51.72 การใช้โครงงาน ร้อยละ 17.24 และการใช้กระบวนการ STEM education & project base learning กับการใช้สถานการณ์จำลอง ร้อยละ 3.44

2) กระบวนการนำภูมิปัญญาท้องถิ่นมาบูรณาการกับเทคนิคการจัดการเรียนการสอนของครูในโครงการผลิตครูเพื่อพัฒนาท้องถิ่น สรุปได้ 5 วิธี ได้แก่ การสำรวจข้อมูลโดยลงพื้นที่ในชุมชน การสำรวจและสัมภาษณ์คนในชุมชน การสัมภาษณ์ผู้ปกครองจากการเยี่ยมบ้านนักเรียน การเข้าร่วมกิจกรรมกับชุมชน และการตอบแบบสอบถาม รายงานกระบวนการนำภูมิปัญญาท้องถิ่นมาใช้เป็นค่าร้อยละ (แผนภูมิที่ 2)

**แผนภูมิที่ 2** ค่าร้อยละกระบวนการนำภูมิปัญญาท้องถิ่นมาบูรณาการกับเทคนิคการจัดการเรียนการสอนของครูในโครงการผลิตครูเพื่อพัฒนาท้องถิ่น







จากแผนภูมิที่ 2 พบว่า กระบวนการนำภูมิปัญญาท้องถิ่นมาบูรณาการกับเทคนิคการจัดการเรียนการสอนของครูในโครงการผลิตครูเพื่อพัฒนาท้องถิ่น วิเคราะห์จากการสัมภาษณ์ครู สรุปได้ 5 วิธี ได้แก่ การสำรวจข้อมูลโดยลงพื้นที่ในชุมชน ร้อยละ 55.17 การสัมภาษณ์ผู้ปกครองจากการเยี่ยมบ้านนักเรียน ร้อยละ 20.69 การสำรวจกับสัมภาษณ์คนในชุมชน ร้อยละ 13.79 การเข้าร่วมกิจกรรมกับชุมชน ร้อยละ 6.70 และจากการตอบแบบสอบถาม ร้อยละ 3.44

### สรุปและอภิปรายผล

ผลการวิจัย เทคนิคการจัดการเรียนการสอนแบบบูรณาการภูมิปัญญาท้องถิ่นของครูในโครงการผลิตครูเพื่อพัฒนาท้องถิ่น วิเคราะห์จากแบบสัมภาษณ์ครู 31 คน สรุปและอภิปรายผลการวิจัยได้ว่า

1) ครูใช้เทคนิคการจัดการเรียนการสอนแบบบูรณาการภูมิปัญญาท้องถิ่น 6 วิธี ความถี่ในการใช้เทคนิคการจัดการเรียนการสอนของครูที่เลือกใช้มากที่สุด 3 ลำดับแรก คือ เทคนิคการสอนแบบกระตุ้นความคิด มากถึงร้อยละ 82.86 เนื่องจากเป็นเทคนิคการสอนแบบเน้นการสร้างความคิดเป็นวิธีการที่ทำทลายความสามารถของผู้เรียนที่ช่วยกระตุ้นให้คิดค้นหาคำตอบเพื่อตอบคำถามที่ได้รับมอบหมาย ซึ่งมีความเหมาะสมที่จะใช้เป็นวิธีสอนเพื่อค้นหาคำตอบจากการศึกษารวบรวมข้อมูลภูมิปัญญาท้องถิ่นให้ได้ ข้อมูลตรงตามจุดประสงค์การเรียนรู้ที่ผู้สอนกำหนดร่วมกับผู้เรียน รองลงมาคือใช้กระบวนการกลุ่ม ร้อยละ 55.17 ซึ่งเป็นเทคนิคการสร้างกิจกรรมร่วมกันในชั้นเรียนที่ช่วยฝึกให้นักเรียนได้คิด แก้ปัญหาหาคำตอบ และลงมือทำงานเป็นกลุ่มที่มุ่งเน้นกระบวนการเรียนรู้ร่วมกันระหว่างผู้เรียน ทำให้เกิดการพึ่งพาและช่วยเหลือกันระหว่างสมาชิกในกลุ่ม เพื่อค้นหาคำตอบให้บรรลุตามจุดประสงค์การเรียนรู้ที่เชื่อมโยงกับข้อมูลในท้องถิ่น เป็นการเรียนการสอนที่ฝึกให้ผู้เรียนมีอิสระในการค้นหาคำตอบจากชุมชนอย่างสนุกสนาน และลำดับที่ 3 การจัดการเรียนการสอนแบบทดลอง ซึ่งครูเลือกใช้เทคนิคนี้ ร้อยละ 51.72 เป็นเทคนิคการจัดการเรียนการสอนที่ช่วยสร้างกิจกรรมทดลองการเรียนรู้ให้กับผู้เรียน ทำให้ผู้เรียนได้เห็นการปฏิบัติ และได้ฝึกทดลองทำกิจกรรมจากการเรียนรู้ที่เชื่อมโยงกับภูมิปัญญาท้องถิ่นด้วยตัวเอง ช่วยให้เกิดความเข้าใจในหลักการต่าง ๆ มากยิ่งขึ้น

จากที่กล่าวมา สะท้อนให้เห็นว่าเทคนิคการจัดการเรียนรู้ที่ครูเลือกใช้มากที่สุดทั้ง 3 รูปแบบ ทั้งเทคนิคการกระตุ้นความคิด การสอนแบบกระบวนการกลุ่ม และการทดลอง รวมทั้งเทคนิคการสอนแบบโครงงาน กระบวนการ STEM education & project base learning และการใช้สถานการณ์จำลอง เหล่านี้ ล้วนเป็นวิธีที่ผู้สอนได้วิเคราะห์แล้วว่า เหมาะสมกับการจัดการเรียนการสอนแบบบูรณาการภูมิปัญญาท้องถิ่นแก่ผู้เรียนให้มีความเข้าใจหลักการใช้ชีวิตตามวิถีชุมชนจากประสบการณ์ของตนเอง เพื่อปรับใช้ในชีวิตประจำวัน และช่วยสืบสานองค์ความรู้ด้านภูมิปัญญาท้องถิ่นให้ดำรงอยู่ได้ยาวนาน ดังที่ ศีโรจน์ ผลพันธิน และกิตติมา สังข์เกษม (2558) กล่าวว่า ภูมิปัญญาท้องถิ่นเป็นหลักความรู้อันเกิดจากความสามารถ ประสบการณ์ และความเฉลียวฉลาดในการประดิษฐ์คิดค้นของคนในท้องถิ่น โดยเป็นผลมาจากการสั่งสมประสบการณ์ที่ผ่านกระบวนการเรียนรู้ เลือกสรร พัฒนาและถ่ายทอดสืบต่อกันมาจาก



บรรพบุรุษจนถึงคนรุ่นปัจจุบัน เพื่อใช้ประโยชน์ในการดำเนินชีวิต ดังนั้นเทคนิคการจัดการเรียนรู้ที่ครูนำมาใช้การจัดการเรียนรู้แก่ผู้เรียนเหล่านี้ จึงทำให้ผู้เรียนได้มีโอกาสพบปะกับบุคคลในท้องถิ่น ผู้เป็นเจ้าของภูมิปัญญาชาวบ้านอย่างแท้จริงที่ได้นำภูมิปัญญามาใช้ประโยชน์ในการพัฒนาท้องถิ่นจากการดำรงชีวิตจนประสบผลสำเร็จและสามารถถ่ายทอดองค์ความรู้ที่มีอยู่ในตัวตนเชื่อมโยงคุณค่าจากอดีตกับปัจจุบันให้กับชุมชนได้อย่างเหมาะสม องค์ความรู้ของปราชญ์ชาวบ้านมีความหลากหลายตามความถนัดและการปฏิบัติของแต่ละคน ซึ่งเป็นองค์ความรู้ที่มีการหล่อหลอม ซึมซับ บ่มเพาะ คั้นคว่ำ ทดลองโดยใช้วิถีชีวิตของตนเองเป็นห้องทดลองขนาดใหญ่ ผ่านการทดสอบความถูกต้อง คิดสรร กลั่นกรองจนเกิดประโยชน์ นำไปสู่สิ่งที่มีคุณค่าแก่ชีวิต แก่ผืนแผ่นดิน ทั้งที่เป็นมรดกและทั้งที่เป็นสมบัติทางปัญญา (อรพิน ปิยะสกุลเกียรติ และคณะ, 2561) จึงเกิดการส่งต่อถ่ายทอดมายังผู้เรียนซึ่งเป็นเยาวชนไทยรุ่นใหม่ได้สืบสานต่อไป

2) กระบวนการนำภูมิปัญญาท้องถิ่นมาบูรณาการกับเทคนิคการจัดการเรียนการสอนของครูในโครงการผลิตครูเพื่อพัฒนาท้องถิ่นสรุปได้ 5 วิธี ได้แก่ การสำรวจข้อมูลโดยลงพื้นที่ในชุมชนด้วยตนเอง เป็นวิธีที่ครูเลือกใช้มากที่สุด โดยการเข้าไปสังเกตชุมชนและบันทึกข้อมูลเพื่อสรุปองค์ความรู้เกี่ยวกับภูมิปัญญาท้องถิ่นมาใช้ประกอบการจัดการเรียนรู้เพื่อพัฒนาผู้เรียน ทำให้ครูและผู้เรียนเข้าถึงอัตลักษณ์ของชุมชนมากยิ่งขึ้น เนื่องจากได้เห็นชีวิตความเป็นอยู่ ความสัมพันธ์ในด้านเศรษฐกิจ การเมือง สังคม และวัฒนธรรม สภาพปัญหา ตลอดจนปรากฏการณ์ต่าง ๆ ที่เกิดขึ้นในชุมชน รองลงมา คือ การสัมภาษณ์ผู้ปกครองจากการเยี่ยมบ้านนักเรียน ซึ่งเป็นวิธีการที่ทำให้ได้ข้อมูลมาในลักษณะของการสังเกต (observation) และการเข้าใจความสัมพันธ์และพฤติกรรมของบุคคลในครอบครัวนักเรียน ทำให้ได้ข้อมูลภูมิปัญญาท้องถิ่นด้านการประกอบอาชีพและการดำเนินชีวิตประจำวันของผู้ปกครองมาด้วยระหว่างการเยี่ยมบ้าน ส่วนวิธีต่อมาที่ครูใช้ คือ การสำรวจข้อมูลร่วมกับการสัมภาษณ์คนในชุมชน ซึ่งมักเป็นวิธีที่ครูใช้ต่อเนื่องเชื่อมโยงกับ 2 วิธีแรก เพราะระหว่างไปลงพื้นที่สำรวจข้อมูลในชุมชนครูอาจได้มีโอกาสสัมภาษณ์ชาวบ้านด้วย หรือในระหว่างไปเยี่ยมบ้านนักเรียนครูอาจได้สำรวจข้อมูลภูมิปัญญาท้องถิ่นร่วมกับการสัมภาษณ์ผู้ปกครองและเพื่อนบ้านของนักเรียนด้วยในคราวเดียวกัน ส่วนอีกวิธีหนึ่งที่ครูเลือกใช้ในการเก็บข้อมูลภูมิปัญญาท้องถิ่นจากชาวบ้าน คือ การเข้าร่วมกิจกรรมกับชุมชน ถือเป็นวิธีการเก็บข้อมูลที่ช่วยสร้างสัมพันธ์อันดีกับชาวบ้านเนื่องจากเป็นการสังเกตแบบมีส่วนร่วมอย่างใกล้ชิด (Participant Observation) ทำให้ได้ข้อมูลเชิงประจักษ์ ได้เห็นกระบวนการต่าง ๆ ของภูมิปัญญาท้องถิ่น แต่ละสาขาชัดเจนรอบด้าน เช่น ด้านขนบธรรมเนียม ประเพณี วัฒนธรรม ศิลปะ หัตถกรรม การเกษตร และอื่น ๆ ส่วนกระบวนการนำภูมิปัญญาท้องถิ่นมาบูรณาการกับการจัดการเรียนการสอนวิธีสุดท้าย คือ การเก็บข้อมูลเอกสารจากการตอบแบบสอบถาม ซึ่งเป็นวิธีที่ครูเลือกใช้น้อยที่สุด ทั้งนี้อาจเป็นเพราะวิธีนี้ทำให้ครูมีปฏิสัมพันธ์กับคนในชุมชนน้อยกว่าวิธีอื่น ๆ ที่กล่าวมา



นอกจากที่กล่าวมายังสะท้อนให้เห็นว่า เทคนิคการจัดการเรียนรู้ที่ครูนำมาใช้พัฒนาผู้เรียนโดยบูรณาการเชื่อมโยงกับภูมิปัญญาท้องถิ่น และกระบวนการนำภูมิปัญญาท้องถิ่นมาบูรณาการกับการจัดการเรียนการสอนของครูในโครงการผลิตครูเพื่อพัฒนาท้องถิ่น ยังสอดคล้องกับการจัดการเรียนการสอนในศตวรรษที่ 21 ที่เน้นให้ผู้เรียนเกิดทักษะด้านความคิดสร้างสรรค์ และรู้เท่าทันสื่อเทคโนโลยี เนื่องจากผู้เรียนต้องสืบค้นข้อมูลจากแหล่งสารสนเทศที่หลากหลายทั้งจากสื่อดิจิทัล สื่อเอกสาร และสื่อบุคคล โดยเฉพาะสื่อบุคคลที่เป็นปราชญ์ชาวบ้านในชุมชน ซึ่งเป็นบุคคลต้นแบบในการดำเนินชีวิต เป็นผู้มีความซื่อสัตย์สุจริต และเสียสละต่อส่วนรวมเพื่อทำคุณประโยชน์ต่อสังคมที่ผู้เรียนได้เข้าไปสำรวจข้อมูลสังเกตกระบวนการทำงาน และรับฟังการถ่ายทอดข้อมูลผ่านการบอกเล่าเรื่องราวอันหลากหลายเกี่ยวกับวิถีชีวิต วัฒนธรรม ขนบธรรมเนียมประเพณี เกษตรกรรม ตำนาน นิทาน เพลงกล่อมเด็ก ศิลปหัตถกรรมพื้นบ้าน และภูมิปัญญาท้องถิ่นอื่น ๆ อีกจำนวนมาก ล้วนสร้างเสริมให้เกิดความคิดสร้างสรรค์ทั้งสิ้น

เทคนิคการจัดการเรียนรู้แบบบูรณาการ ภูมิปัญญาท้องถิ่นทุกวิธีที่ครูนำมาใช้ล้วนส่งผลในเชิงบวกแก่เยาวชนให้ตระหนักรู้ในคุณค่าของภูมิปัญญาไทยอันเกิดจากการวิธีการเรียนรู้ที่ทำให้ผู้เรียนได้เรียนรู้จากของจริง ทำให้เกิดประสบการณ์ตรง เกิดความสนุกสนาน มีเจตคติที่ดีต่อชุมชนและกระบวนการเรียนรู้ เห็นคุณค่าของแหล่งเรียนรู้ ภูมิปัญญาท้องถิ่น เกิดความรักท้องถิ่น และเกิดความรู้ในการอนุรักษ์สิ่งที่มีคุณค่าในท้องถิ่น (รพีพรรณ จันทระสา, 2560) การจัดการเรียนการสอนแบบบูรณาการภูมิปัญญาท้องถิ่นด้วยเทคนิควิธีที่หลากหลายของครู จะช่วยพัฒนาผู้เรียนให้มีศักยภาพทั้งด้านความรู้ในวิชาชีพและการใช้ชีวิตอยู่เป็นส่วนหนึ่งของชุมชนอย่างมีคุณค่า ทำให้เด็กเกิดความรักในถิ่นฐานบ้านเกิด สอดคล้องกับโครงการผลิตครูเพื่อพัฒนาท้องถิ่น

## ข้อเสนอแนะ

### 1. ข้อเสนอแนะทั่วไป

1.1 ควรนำผลการวิจัยที่ได้ ไปใช้เป็นแนวทางในการจัดการเรียนการสอนแบบบูรณาการภูมิปัญญาท้องถิ่นสำหรับผู้สอนในสถาบันการศึกษาต่าง ๆ

1.2 สถานศึกษาควรส่งเสริมให้ครูจัดกิจกรรมการเรียนการสอนแบบบูรณาการภูมิปัญญาท้องถิ่น โดยใช้เทคนิควิธีที่หลากหลาย และเปิดโอกาสให้ผู้เรียนได้เข้าร่วมกิจกรรมกับชุมชนให้มากขึ้น เพื่อร่วมสืบสานภูมิปัญญาไทยให้คงอยู่สืบไป

### 2. ข้อเสนอแนะในการทำวิจัยต่อไป

ควรมีการศึกษาเทคนิคการจัดการเรียนการสอนแบบบูรณาการภูมิปัญญาท้องถิ่นของครูในโครงการผลิตครูเพื่อพัฒนาท้องถิ่นต่อเนื่องทุกปี และครอบคลุมทุกจังหวัดในความรับผิดชอบของเครือข่ายสถาบันผลิตครูเชิงพื้นที่ภาคใต้ตอนล่าง เพื่อนำผลการวิจัยมาเปรียบเทียบความแตกต่าง สำหรับใช้พัฒนารูปแบบการจัดการเรียนการสอนของครูและใช้เป็นแนวทางในการพัฒนาหลักสูตรท้องถิ่นของสถานศึกษา



## กิตติกรรมประกาศ

งานวิจัยนี้สำเร็จลุล่วงได้ด้วยทุนอุดหนุนการวิจัยจากเครือข่ายสถาบันผลิตครู มหาวิทยาลัยทักษิณ และได้รับความกรุณาจากที่ปรึกษางานวิจัย ผู้เชี่ยวชาญตรวจสอบคุณภาพเครื่องมือ ครูในโครงการผลิตครู เพื่อพัฒนาท้องถิ่น และการสนับสนุนงบประมาณในการนำเสนอผลงานทางวิชาการจากมหาวิทยาลัย หาดใหญ่ คณะผู้วิจัยจึงขอขอบพระคุณมา ณ ที่นี้

## เอกสารอ้างอิง

- กระทรวงศึกษาธิการ. (2551). หลักสูตรแกนกลางการศึกษาขั้นพื้นฐาน พุทธศักราช 2551. กรุงเทพฯ: โรงพิมพ์ชุมนุมการเกษตรแห่งประเทศไทย.
- จริญญาพร สวายนภานุสรณ์ และ ธนิต โตดิเทพย์ (2561). “การเปลี่ยนแปลงภูมิปัญญาท้องถิ่นของโองม้งกรในอำเภอเมือง จังหวัดราชบุรี.” วารสารสังคมศาสตร์วิจัย. 9(2) 9-24.
- ชาติรี เกิดธรรม. (2545). เทคนิคการสอนที่เน้นผู้เรียนเป็นสำคัญ. กรุงเทพฯ: ไทยวัฒนาพานิช.
- มหาวิทยาลัยทักษิณ. (2561). เอกสารประกอบการประชุมโครงการพัฒนาครูเพื่อพัฒนาท้องถิ่นระยะการเข้าสู่วิชาชีพ (Induction Period) รุ่นปี พ.ศ.2559 และรุ่นปี พ.ศ. 2560 วันที่ 24-26 กรกฎาคม 2561 ณ โรงแรมหรรษาเจปี. สงขลา: มหาวิทยาลัยทักษิณ.
- รพีพรรณ จันทรส. (2560). การจัดการภูมิปัญญาท้องถิ่น. อุดรธานี: มหาวิทยาลัยราชภัฏอุดรธานี.
- ราชบัณฑิตยสถาน. (2556). พจนานุกรมฉบับราชบัณฑิตยสถาน พ.ศ.2554. กรุงเทพฯ: ราชบัณฑิตยสถาน.
- ศิโรจน์ ผลพันธิน และ กิตติมา สังข์เกษม (บรรณาธิการ). (2558). หนังสือเรียนรายวิชาพื้นฐาน สังคมศึกษา ศาสนา และวัฒนธรรม ป.5. กรุงเทพฯ: พัฒนาคุณภาพวิชาการ (พว.).
- สารานุกรมไทยสำหรับเยาวชน โดยพระราชประสงค์ในพระบาทสมเด็จพระเจ้าอยู่หัว รัชกาลที่ 9 เล่มที่ 23. (2541). กรุงเทพฯ: อมรินทร์พริ้นติ้งแอนด์พับลิชิ่ง.
- สำนักงานคณะกรรมการการศึกษาแห่งชาติ. (2545). รายงานการวิจัยรูปแบบการจัดการศึกษาผู้มีความสามารถพิเศษด้านทักษะความคิดระดับสูง. กรุงเทพฯ: รัตนพรชัย.
- สำนักงานรัฐมนตรี. (2559). ข่าว กรม.อนุมัติโครงการผลิตครูเพื่อพัฒนาท้องถิ่น (โครงการคุรุทายาท). ค้นเมื่อ 16 มกราคม 2564 จาก <https://www.moe.go.th/websm/2016/mar/145.html>
- อรพิน ปิยะสกุลเกียรติและคณะ. (2561). “บทบาทของปราชญ์ชาวบ้านในการจัดการตนเองของชุมชน.” วารสารเกษมบัณฑิต. 19 (ฉบับพิเศษ) 218-229.